

ŠAŠKO



ŠAŠKO

Čo budeme POTREBOVAŤ ?

- Panel - [MC-Sasko-S-0001-P](#) - 1ks
- Výplň - Duté vlákno

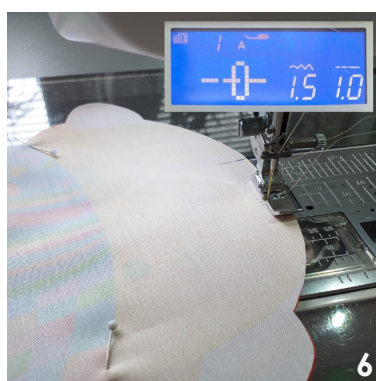
Ako budeme POSTUPOVAŤ ?

1 Na rubovej strane panelu si vyznačíme čiary pre otvory (obr.1 a 2). Na lícnej strane sú označené žltou farbou. Tieto miesta ostanú neprešité.

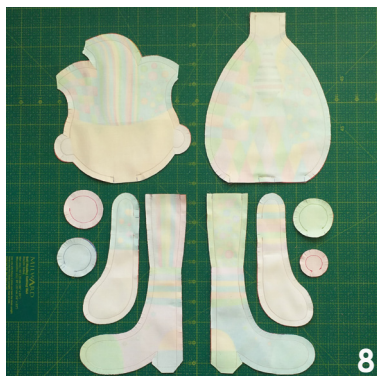
2 Jednotlivé dieliky z panelu vystrihneme po červenej čiare (obr.3), ako je uvedené v návode na paneli. Vystrihnuté dieliky položíme na seba lícom k lícu (obr.4).

3 Ako prvú ušijeme hlavičku. Aby sa nám dieliky neposúvali, prichytíme ich v niektorých bodoch špendlíkmi (obr.5). Šijeme po obvode na šírku pätky (0,75cm) od okraja. Začneme od miesta vyznačeného pre otvor (obr.6) a ukončíme šitie pred vyznačeným miestom. Dĺžku stehu nastavíme na šijacom stroji na minimum (v mojom prípade 1.0), aby boli oblúčiky po prevrátení hladké.

Poznámka - Používam zipsovú pätku, preto mám steh nastavený na 1.5. Je možné použiť aj klasickú pätku a steh nastaviť tak, ako pri šití patchworku (na šírku pätky 0,75cm od okraja látky).

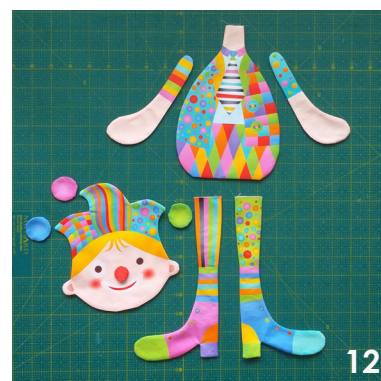
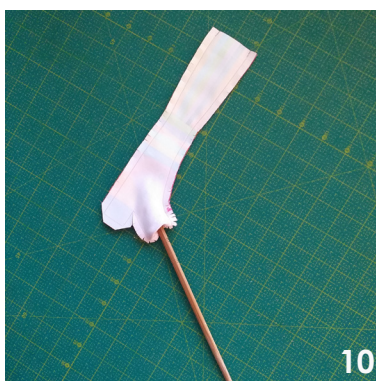


4 Všetky oblúky a rohy je potrebné zastrihnúť, aby sa látka po prevrátení neľahala. Vonkajšie rohy odstránime v cca 45° uhle (obr.7). Prišijeme aj ostatné dieliky otočené k sebe lícom k lícu na šírku pätky krátkym stehom (obr.8). Nesmieme zabudnúť na otvory, tie pri šití necháme voľné. Zastrihneme pri každom oblúčku a v rohoch. Kde je ostrejší oblúčik, zastrihneme hustejšie.



5 Prevrátíme všetky ušité dieliky na lícnu stranu (obr.12).

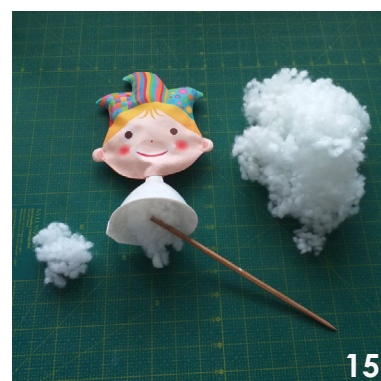
Poznámka - Na prevrátanie používam čínsku paličku (obr.10). Vynikajúco pomáha pri tenkých nohách postavičiek, je dostatočne dlhá a pevná. Za pár sekúnd už vytŕča špička topánočky (obr.11). ... Najviac ma potrápil NOS.



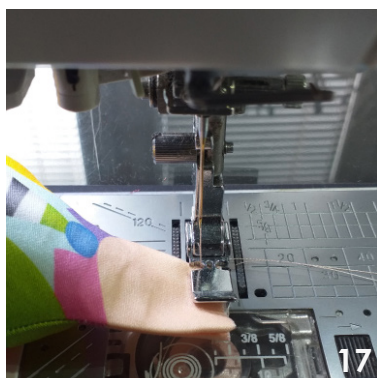
6 Najskôr vyplníme ušká. Potrebujeme málinko dutého vlákna (obr.13), vpravo je ukážka približného množstva, ľavé uško je vyplnené. Následne ušká prešijeme (obr.14).

7 Vyplníme hlavičku. Duté vlákno zatlačíme do ostrých rohov čiapočky užšou stranou čínskej paličky (obr.15).

Poznámka - Používam lievik a čínsku paličku, ktorou prepchám duté vlákno cez úzky otvor na lieviku. Užšiu stranu paličky som ešte viac zahrotila na strúhadle. Hrot je potrebné jemne otupiť, nesmie byť ostrý, aby neprepichol látku.

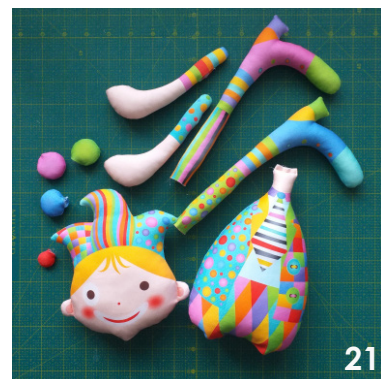


8 Telíčko z väčšej časti vyplníme cez krk. Opäť si pomôžeme lievikom a čínskou paličkou (obr.16). Krk na konci zašijeme (obr.17). Keď ho dostatočne vyplníme, bude hlavička na ňom pekne držať aj bez akejkoľvek podpery. Duté vlákno čo najtuhšie posunieme, tupou stranou čínskej paličky, do krku a postupne doplníme do telíčka cez otvory na nohy (obr.18)



9 Nohy a ruky vyplníme rovnakým spôsobom. Vložíme lievik do otvoru a čínskou paličkou posunieme duté vlákno až do špičky (obr.19). Vytiahneme lievik a ostrou stranou čínskej paličky pomaly pritlačíme duté vlákno ku špičke. Takto dosiahneme, krásne oblúky. Kroky 19 a 20 opakujeme, až kým vyplníme celú nohu, či ruku. Vyplníme aj ostatné dieliky (obr.21).

Poznámka - Snažím sa vyplňať až na maximum, takmer na prasknutie. Moje postavičky pôsobia tuho. Ďalej si ukážeme, ako zašívam otvory a prišívam jednotlivé dieliky k telíčku.

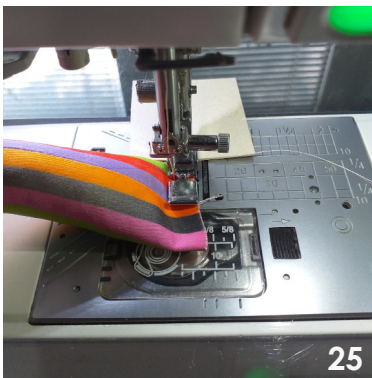


10 Hlavičku nastokneme na krk, čo najbližšie k telíčku (obr.22). Tým zabránime padaniu hlavičky. Prišijeme ju skrytým (matracovým) stehom. Najskôr šijeme vo vzdialenosti cca 5 mm (obr.23). Pre spevnenie šitia prejdeme celý obvod ešte raz, avšak hustejším skrytým stehom, cca 2,5 mm (obr.24).

Poznámka - Pre foto som zámerne natiahla nite, aby bolo vidno šev (obr.23).



11 Pokračujeme prišíváním ostatných častí k telíčku. Najskôr zašijeme vrchné otvory na nohách. Nie je to nevyhnutné, ale postavička bude lepšie sedieť (obr.25). Nohy vložíme do otvorov v telíčku špičkami dopredu a ručne prišijeme, rovnako ako hlavičku, skrytým stehom (obr.26). Predtým, ako prišijeme ruky, musíme zašiť otvory. Aj tu začíname riedkym skrytým stehom (obr.27).



12 Pre spevnenie šitia prešijeme ešte raz hustým stehom (obr.28). Ruky prišijeme k telu z vnútornej strany (obr.29 a 30) tak, aby špička "dlane" smerovala dopredu.



13 Pri zašívání otvorov sa snažíme zachovať oblúk. Niť na konci šitia zauzlíme, ale neodstriháme, budeme ňou prišívať bambulku priamo na čiapočku (obr.32). Rovnako postupujeme aj pri ďalších bambulkách. "Čerešničkou na torte" je malá červená bambulka, ktorú spracujeme ako predošlé. Rozdiel bude v prišívání na hlavičku. Niť na konci šitia zauzlíme a ihlu vpichneme do miesta, kde bol uzlík tak, aby sme ňou vyšli cca v strede bambulky (obr.33). Prišijeme na tváričku, kde je označené miesto pre noštek (obr.34).

